

令和5年10月13日

問い合わせ先  
一般社団法人 公共建築協会  
東京都中央区新川1-24-8 TEL 03-3523-0382  
事業企画部 佐藤(さとう)、初鹿(はつしか)  
kokensho@pba.or.jp

## 第18回公共建築賞の決定について

～公共建築賞（国土交通大臣表彰）3点、公共建築賞・特別賞  
（国土交通省大臣官房官庁営繕部長表彰）3点を決定しました～

一般社団法人 公共建築協会（本部：東京、会長：藤田伊織）が主催する「第18回公共建築賞」の第2次審査の結果、「公共建築賞」及び「公共建築賞・特別賞」が決定いたしました。

第18回公共建築賞は、2022（令和4）年6月から公募を開始し、全国から122点の応募がありました。応募建築物は、同年10月から行われた全国9地区の地区審査委員会で審査され「公共建築賞・優秀賞」として33点が決定され、本年4月に発表いたしました。

これら33点の公共建築物を対象に、第18回公共建築賞審査委員会（委員長：和田 章 東京工業大学名誉教授）委員による現地調査を経て、本年9月に開催された審査委員会（第3回）で選定されたものです。

**公共建築賞 行政施設部門** : 青森県庁舎 耐震・長寿命化改修  
**文化施設部門** : 東川町複合交流施設 せんとぴゅあ  
**生活施設部門** : 陸前高田市立高田東中学校

**公共建築賞・特別賞** : 大宮区役所・大宮図書館  
: 大阪府庁舎 本館  
: 市立吹田サッカースタジアム

別添 : 第18回公共建築賞受賞建築物

参考1 : 「公共建築賞」について

参考2 : 第18回公共建築賞優秀賞受賞建築物一覧（令和5年4月6日公表）

### 第18回公共建築賞審査委員会委員

敬称略、委員は50音順  
（令和5年9月4日現在）

委員長	和田 章	東京工業大学名誉教授
委員	金子 陽子	東京都財務局建築保全部長
	見城美枝子	青森大学名誉教授、エッセイスト
	白石 真澄	関西大学教授
	妹島 和世	建築家
	藤田 伊織	(一社)公共建築協会会長
	松尾 徹	国土交通省大臣官房官庁営繕部整備課長
	涌井 史郎	東京都市大学特別教授

### 国土交通大臣表彰

第18回  
公共建築賞

国土交通大臣表彰 行政施設部門・文化施設部門・生活施設部門

#### 行政施設部門

#### 青森県庁舎 耐震・長寿命化改修



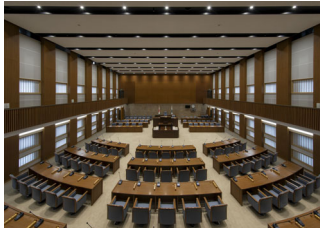
この県庁舎は、昭和36年1月に竣工した谷口吉郎氏設計の作品であった。以来、青森県のシンボリック建築となったこの庁舎は老朽化が懸念され、建て替え案も検討されたものの、県民の原風景としての価値。且つ公共物としての費用節減の双方から、減築という画期的な方策に踏み切った。

その成果に対し、審査では、議事堂の天井版のヒバ材を谷口モダンのファサードの面影に投影し、県の自然特性とその風土性を強調・可視化したデザインへの創意工夫。あるいは、随所に谷口建築の面影やディテールを残しつつ、県庁舎の機能を損ねる

ことの無い作品を完成させた点が高く評価された。また足しげく通った県民に対し、玄関ホールでは棟方志功の版画が以前そのままの位置に復元。それでいて障害者や高齢者に対応したエレベーターが新設されるなど実にきめ細やかな配慮がなされている。

公共建築物が新築という手法を取らずとも、環境負荷の低減と併せ持った風土性の可視化のモデルとして、大いに評価される作品であった。

(本部審査委員会 涌井委員評)



**所在地** 青森県青森市長島 1-1-1  
**構造/規模** 鉄骨鉄筋コンクリート造  
地上 6階・地下1階/延べ面積 24,758 m<sup>2</sup>  
**事業者** 青森県  
**設計者** (株)日建設計  
**施工者** 奥村・鹿内・盛特定建設工事共同企業体  
**竣工年月** 2018 (平成30)年11月

#### 文化施設部門

#### 東川町複合交流施設 せんとびゅあ



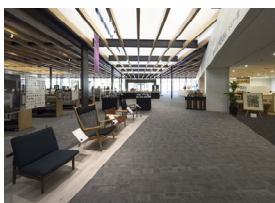
道央にある東川町は人口約8,400人、大雪山国立公園の豊かな自然に恵まれ、旭川空港から車で10分という地の利もあり30年で人口が1,400人増えた。

「せんとびゅあI」は町を中心にあった旧小学校舎を改修し、古い教室の記憶を残したギャラリーに、体育館を講堂に、家庭科室はNPO運営のカフェに変えた。日本語学校と80名の宿泊棟もつくったことで、多くの外国人が町に暮らす。芝生広場を囲むように配置された複合交流施設「せんとびゅあII」は、図書館・展示スペースなど多機能が境界をつくらず融合し、来館者に新しい発見をもたらす。かつて各地に誕生した公共施設が「ハコモノ」と批判されたのは、ハード優先で施設の持続的な魅力づけや住民参加を活性化させるソフト施策が欠落したからだ。この作品はそれとは対極にあり、公共施設にとって住民参加と人材育成が欠かせないことを認識させてくれる。

町は「傍観者をつくらない」という考え方のもと、行政の縦割を排除し、先行して住民の活動組織を育成し、施設の構想づくりに活かしてきた。年間利用者数は9万人、1日当たりの利用者は900人である。

せんとびゅあが来館者に新鮮な驚きと楽しさを発揮しつづけることを期待したい。

(本部審査委員会 白石委員評)



**所在地** 北海道上川郡東川町北町1丁目1番1号  
**構造/規模** (せんとびゅあI) 鉄筋コンクリート造、鉄骨造、木造  
地上 1階一部2階/延べ面積 4,220.65 m<sup>2</sup>  
(せんとびゅあII) 鉄筋コンクリート造、一部鉄骨造  
地上 1階/延べ面積 2,458.07 m<sup>2</sup>  
**事業者** 東川町/北海道大学大学院工学研究院 小篠研究室  
**設計者** (株)ドーコン/ブンク・アイエイ・KITABA特定建築設計共同企業体  
**施工者** 高組・小岩特定建設工事共同企業体  
新谷・吉宮・小岩・松井特定建設工事共同企業体  
橋本川島・盛永・高・小岩特定建設工事共同企業体  
**竣工年月** 2016 (平成28)年9月 (せんとびゅあI)  
2018 (平成30)年3月 (せんとびゅあII)

#### 生活施設部門

#### 陸前高田市立高田東中学校



東日本大震災で受けた被害を踏まえ、広田湾に臨む傾斜地に建つ校舎は、1階でも2階でもどこにいても直接外へ出られる設計になっている。2階の玄関からは山側にある駐車、駐輪場へ、1階は校舎から海側の広々としたグラウンドへ出られる。振り向けば校舎の大屋根が美しい。柔らかい特性を持つ県産材の気仙杉を、船の造作加工を得意とする気仙大工が腕を振るって流れるような大屋根に張り上げ、いぶし銀の光沢をもつ柔軟なガルバリウムで瓦のような趣を出している。内装は岩手県産のカラマツ。内部空間はシームレスに連続し、将来のさらなる少子

高齢化や、小中高校合併、老朽化した公民館の役割をも考慮した設計になっている。

体育館に付属する会議室は、パーティションで分けることができ、災害時には赤ちゃんとお母さん、高齢者、病气療養中の人たちの個室になる。床暖房など冬への対応も考慮され、おらかな造りの校舎だが、見事に住民の心の芯にある「災害を忘れない」建物になっている。

(本部審査委員会 見城委員評)



**所在地** 岩手県陸前高田市米崎町字和方130-1  
**構造/規模** 鉄筋コンクリート造一部鉄骨造+木造  
地上2階・地下1階/延べ面積 7,172.31 m<sup>2</sup>  
**事業者** 陸前高田市  
**設計者** (株)SALHAUS  
**施工者** 佐武・菱和経常建設共同企業体  
**竣工年月** 2016 (平成28)年11月

# 公共建築賞・特別賞

別添

## 国土交通省大臣官房官庁営繕部長表彰

第18回  
公共建築賞

国土交通大臣官房 官庁施設部門・文化施設部門・交通施設部門

特別賞

### 大宮区役所・大宮図書館



本施設は、耐震性の不足する区役所の移転建替に市税事務所、図書館を新たに併設する PFI 事業による複合施設である。

大宮の歴史にちなんだ製糸業をイメージさせる絹糸スクリーンがランダムに張り巡らされ、道路に近接しているながら圧迫感の少ない軽やかな外観を見せている。行政窓口部門は同時期に整備された市道に面して利便性を確保する一方、図書館側は大宮の地名の由来にもなっている氷川神社の緑豊かな参道にオープンテラスを介して面し居心地のよい空間となっている。1階の区役所、開放的なホールからステップリビングを経て上階の図書

館へと、動→静への流れが淀みなく演出され、下校途中らしき高校生から近隣住民まで談笑しながらくつろいでいる姿があった。構造面では地下柱頭免震を採用、集材材（県産のヒノキ）と鋼管柱のハイブリッド柱の採用、環境面ではBEI=0.72を達成している。PFI 事業の維持管理会社が設計段階から参画し改善提案を行っており、複合用途の建物にありがちな「境界線の違和感」が少なく、これからの運用が楽しみな施設である。

（本部審査委員会 金子委員評）

所在地	埼玉県さいたま市大宮区吉敷町1-124-1
構造/規模	鉄骨造一部CF T造（地下1階柱頭免震） 地上6階・地下1階/延べ面積 23,541㎡
事業者	さいたま市/大宮クロスポイント（株）
設計者	久米設計・シーラカンズK&H・大成建設設計 共同企業体
施工者	大成・佐伯・柏木特定建設工事共同企業体
竣工年月	2019（平成31）年3月

特別賞

### 大阪府庁舎 本館



本庁舎は大正15年に竣工し、築後90年以上経過している。2021年には登録有形文化財（建造物）に登録された。当初の設計案は公募され81案の応募があり、1等当選案にはほとんど手を加えられることなくそのまま庁舎のデザインとなった。大阪城に対峙し歴史のあるファサードは良好な景観を形成している。吹き抜けホールは、コンサートやイベントに加え、映画やドラマ等の撮影場所としても使用されており、G20大阪サミットの関連行事の会場としても利用されるなど、建物の利用価値も高く評価されている。

耐震改修の設計中に庁舎移転が耐震化かの議論

となり、設計の中断も経て事業化に至った。工事においては、庁舎を使用しながらの工事であるため、工事期間中の騒音・振動に対する入居者との調整が綿密に行われた。府の事業部局や発注部局、設計・工事の受注者など多くの関係者の熱意と尽力により、歴史的・文化的価値が高く、かつ広く利用されている建物を、免震レトロフィット工法により耐震性能を確保することで後世に残すことを実現した。

（本部審査委員会 松尾委員評）

所在地	大阪府大阪市中央区大手前2丁目
構造/規模	鉄筋コンクリート造、 一部鉄骨鉄筋コンクリート造（東館・基礎免振） 地上6階・地下1階/延べ面積 24,830㎡
事業者	大阪府
設計者	（株）松田平田設計
施工者	大林組・南海辰村特定建設共同企業体
竣工年月	2016（平成28）年12月

特別賞

### 市立吹田サッカースタジアム



みんなの寄付でつくられた競技場で、コストを極力抑えてつくる必要性から、結果的に、様々な新しい提案がされている。

例えばサッカーコートから決まってくる平面を覆う梁の長さを極力抑えようとする合理性が、長方形から四隅を切った楕円形のような競技場の空間を生み出している。あるいは、わかりやすく簡潔に考えられた動線計画は、大きな外部階段が特徴的な立面を生み、人々に周りの風景の中を直接三階までアプローチする新しい体験を提供している。三階は搬入の車もこのレベルまで上がってこられるグランドレベルとつながった場所

で、人々はぐるっと一周でき、食べ物屋が並び、車椅子のための場所が多数用意されている。

切り落とされた四隅の大きな開口部からは千里の風景が楽しめ、ここならではの競技場となり、新しい公共空間のあり方を示していると思う。一階の足元の立ち上がり方がもう少し周りとの関係を感じる事ができたら、より素晴らしかったと思う。

（本部審査委員会 妹島委員評）

所在地	大阪府吹田市千里万博公園3番3号
構造/規模	鉄筋コンクリート造、鉄骨造 地上6階・塔屋1階/延べ面積 63,909㎡
事業者	（株）ガンバ大阪/吹田市
設計者	（株）竹中工務店
施工者	（株）竹中工務店
竣工年月	2015（平成27）年9月



## 「公共建築賞」について

### (1) 「公共建築賞」の目的

公共建築賞は、優れた公共建築を表彰することにより、公共建築の総合的な水準の向上に寄与することを目的に、一般社団法人公共建築協会が昭和63年に創設し、国土交通省、全国知事会、全国市長会及び全国町村会の後援を得て、隔年で実施しているものです。他の建築賞に比べて、竣工後3年以上経過した公共建築を対象としていることのほかに、評価の基準として、設計施工が優れているということのみではなく、地域社会への貢献や施設管理、保全といった視点からも評価を行うことに特徴があります。

### (2) 「公共建築賞」の対象となる公共建築

公共建築賞の対象とする公共建築は、国の機関、地方公共団体又は政府関係機関若しくはこれらに準ずる機関が施行した公共建築及びその他公共性の高い公共建築としています。また、竣工後3年以上経過したものを対象としており、第18回公共建築賞では、平成26年4月から平成31年3月の間に竣工した公共建築を対象としています。

### (3) 「公共建築賞」の種類について

#### ア 公共建築賞（国土交通大臣表彰）

次の3部門ごとに、総合的に最も優れた公共建築を選定します。

- ① 行政施設部門
- ② 文化施設部門
- ③ 生活施設部門

#### イ 公共建築賞・特別賞（国土交通省大臣官房官庁営繕部長表彰）

前記の3部門を通じて、特に優れた特徴をもつ公共建築2点内外を選定します。

#### ウ 公共建築賞・優秀賞（公共建築協会会長表彰）

公共建築賞地区審査委員会より第2次審査の対象として推薦のあった優れた公共建築を選定します。

#### エ 地域特別賞（各公共建築賞地区審査委員会委員長表彰）

各地区審査委員会が、第2次審査の対象として推薦した公共建築以外で、地区において優れた特徴をもつ公共建築、奨励すべき公共建築を選定します。（地区によっては該当する公共建築がない場合があります。）

### (4) 表彰対象者について

各賞に選定された公共建築に関する事業者、設計者及び施工者を表彰します。

令和5年4月6日公表

## 第18回公共建築賞「公共建築賞・優秀賞」受賞建築物一覧（全33点）

名称	所在地	地区
さっぽろ創世スクエア	北海道札幌市中央区北1条西1丁目6	北海道地区
厚沢部町認定こども園はげる	北海道檜山郡厚沢部町赤沼377番地1の内	北海道地区
東川町複合交流施設せんとびゅあ	北海道上川郡東川町北町1丁目1番1号	北海道地区
青森県庁舎 耐震・長寿命化改修	青森県青森市長島1-1-1	東北地区
陸前高田市立高田東中学校	岩手県陸前高田市米崎町字和方130-1	東北地区
釜石市立唐丹小学校・釜石市立唐丹中学校・釜石市唐丹児童館	岩手県釜石市唐丹町字小白浜314番地	東北地区
須賀川市民交流センターtette	福島県須賀川市中町4-1	東北地区
大宮区役所・大宮図書館	埼玉県さいたま市大宮区吉敷町1-124-1	関東地区
白井市庁舎	千葉県白井市復1123	関東地区
千代田区立九段小学校・幼稚園	東京都千代田区三番町16	関東地区
江東区立有明西学園	東京都江東区有明1-7-13	関東地区
新宿交通結節点整備事業/JR新宿ミライタワー	東京都渋谷区千駄ヶ谷五丁目24番地他	関東地区
ゆいの森あらかわ	東京都荒川区荒川二丁目50番1号	関東地区
日野こもれび納骨堂	神奈川県横浜市港南区日野中央1-13-2	関東地区
新発田市本庁舎	新潟県新発田市中央町3-3-3	北陸地区
イクネスしばた	新潟県新発田市諏訪町1-2-12	北陸地区
岡崎信用金庫 城下町支店	愛知県岡崎市上六名2丁目8-8	中部地区
新城市立作手小学校・つくで交流館	愛知県新城市作手高里字繩手上32番地	中部地区
いなべ市役所	三重県いなべ市北勢町阿下喜31番地	中部地区
福井県年縞博物館	福井県三方上中郡若狭町鳥浜122-12-1	近畿地区
大阪府庁舎 本館	大阪府大阪市中央区大手町2丁目	近畿地区
豊中市立文化芸術センター	大阪府豊中市曽根東町3丁目7-2	近畿地区
市立吹田サッカースタジアム	大阪府吹田市千里万博公園3番3号	近畿地区
安来市総合文化ホール アルテピア	島根県安来市飯島町70番地	中国地区
真庭市立中央図書館	岡山県真庭市勝山53-1	中国地区
道の駅 びんご府中	広島県府中市府川町230-1	中国地区
新山口駅北口駅前広場「0番線」・南北自由通路	山口県山口市小郡令和1丁目地内、小郡下郷	中国地区
高松市屋島競技場	香川県高松市屋島中町374-1	四国地区
中土佐町第1号津波避難タワー	高知県高岡郡中土佐町久礼6781-1	四国地区
梶原町立図書館（雲の上の図書館）/梶原町複合福祉施設（YURURI ゆすはら）	高知県高岡郡梶原町梶原1212番地2	四国地区
長崎県庁舎	長崎県長崎市尾上町3-1	九州沖縄地区
竹田市立図書館	大分県竹田市大字竹田1979	九州沖縄地区
みやこ下地島空港ターミナル	沖縄県宮古島市伊良部字佐和田1727番地	九州沖縄地区